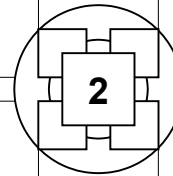
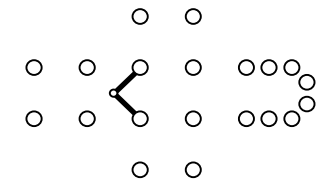
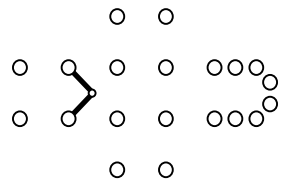


**C'**est toujours elle la plus belle !  
**H**ommage à la femme en soi,  
**R**eine de l'âme rebelle  
Inspirant les chants de son Roi.  
**S**ur nos cœurs battant de plus belle,  
**T**enons-les serrés dans nos bras,  
Intimes complices qui mêlent  
**N**os devoirs d'agir et nos droits  
**E**ngageant les sages au zèle.

**E**ntre les plis, les ornières,  
**M**on socle avance droit devant,  
**M**êlant les odeurs de la terre  
**A** des souvenirs enivrants ;  
**N**e sont-ils qu'imaginaires,  
**U**n peu moins réels qu'avant  
**E**n passant l'amère barrière,  
**L**e fil invisible du temps,  
**L'**ombre portée de poussières  
**E**nvolées dans l'instant présent ?

**C**ouvre tes rêves de rayons,  
**O**ffre au plus clair d'entre eux  
**L**a fleur de la tentation,  
**E**ve en ton jardin précieux ;  
**T**ous les fruits de sa passion  
**T**ouchent les hommes ; la femme en eux  
**E**st la moitié de leur raison.

**L**e point s'ouvre, offre une rose  
**E**clatante au monde présent ;  
**A** sa naissance reposent  
**N**oir sur blanc des traits d'aspirants  
**E**ntamant leur métamorphose.



**L**e point ou la multitude ?  
**A** l'origine, qui mélange  
**U**ne idée et l'infinitude,  
**R**elie le centre à la frange  
**E**n lisière de nos certitudes ?  
**N**ombres sacrés, quel étrange  
**C**ompte à rebours ou prélude  
**E**clairant l'instant où tout change !

**G**erme de vie, Ta lumière  
**E**st-elle une onde portée  
**R**êvant de grains de poussière,  
**M**atières en ordre dispersé  
**A**britant des sorts contraires,  
**I**nfinis de folles pensées  
**N**ées de femmes imaginaires  
**E**t de l'homme en mal d'aimer ?

**J**oue à parler à la lune,  
**U**ne nuit sans fard, et renais.  
**L**es astres de nos destinées  
**I**nvitent à rêver de fortune  
**E**t somment les hommes de s'aimer.

**D**evoir ! Au plus haut l'oriflamme,  
**A**ux couleurs des hommes de bien,  
**N**e défend que nos cœurs en flammes.  
**I**mprime ta force à dessein  
**E**n suivant le fil d'une lame  
**L**ourde, si lourde qu'elle devient  
**L**e propre reflet de notre âme,  
**E**toile pâle du matin.